



用户手册

iLEDPad APP

版本号：V1.4 发布时间：2023.4.10

目录

目录 1

概述 2

注册账号 2

账号登录 3

节目编辑与发送 3

 添加设备 3

 添加节目 6

 发送节目 12

设备设置 12

 1. 开机/关机 12

 2. 亮度调整 12

 3. 重置任务 13

 4. 更新固件 13

 5. 解绑 13

 6. GPS 定位 13

概述

iLEDPad APP 支持文本、炫彩文字、图片、GIF 动图、DIY 涂鸦、炫彩模板等；可进行开机、关机、亮度调整、固件升级以及重置任务等功能。

目前 BX-Z01、BX-C01、BX-W01 控制器均支持 iLEDPad APP，专业配套智能云 LED 背包屏以及车贴屏。

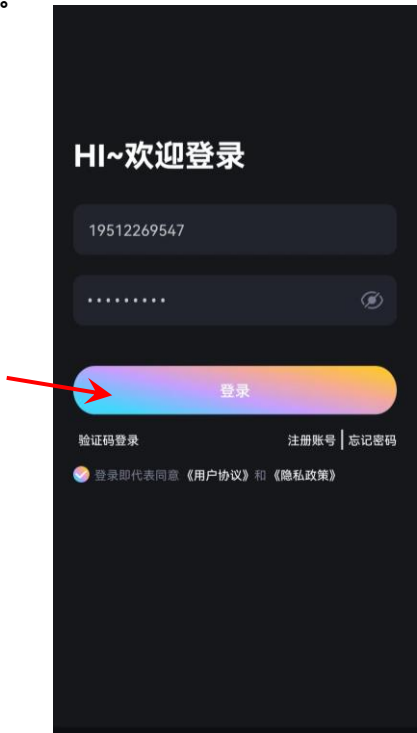
注册账号

首次登录 iLEDPad APP 需要注册一个账号，点击【注册账号】分别输入手机号码、验证码、密码等信息，最后点击【登录/注册】即可完成账号注册。

The image displays two screenshots of the iLEDPad APP interface. The left screenshot shows the login screen with the title 'HI~欢迎登录'. It features input fields for '请输入手机号' (Please enter phone number) and '请输入验证码' (Please enter verification code), with a '获取验证码' (Get verification code) button next to the second field. A large '登录' (Login) button is present, and a red arrow points to the '注册账号' (Register account) link below it. The right screenshot shows the '手机号注册' (Phone number registration) screen. It includes input fields for '手机号' (Phone number), '验证码' (Verification code) with a '获取验证码' (Get verification code) button, '密码' (Password), and '确认密码' (Confirm password). A red arrow points to the '登录/注册' (Login/Register) button at the bottom. Both screens include a checkbox for '登录即代表同意《用户协议》和《隐私政策》' (Login represents agreement to the User Agreement and Privacy Policy).

账号登录

账号注册成功后，输入手机号码和密码，点击【登录】即可进入 APP 界面。用户也可以通过手机号码获取到【验证码】登录。



节目编辑与发送

添加设备

在【首页】选择【添加设备】，扫描背包显示屏上的二维码或者手动输入条形码。

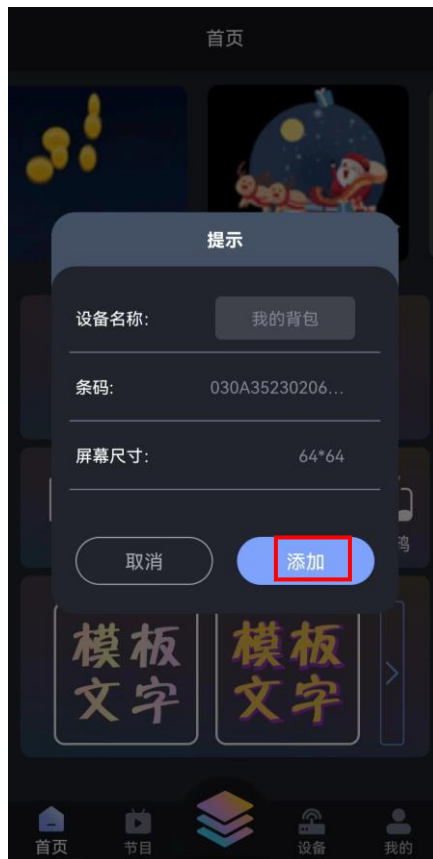


扫二维码



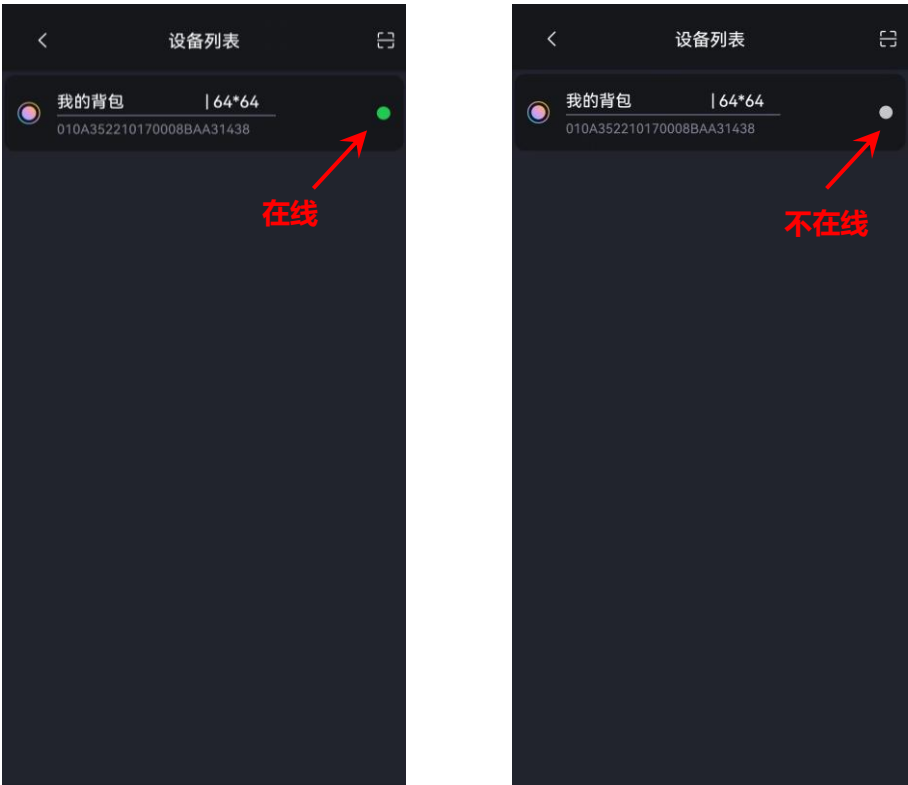
输入条形码

确认控制器信息后点击【添加】即可添加成功。



添加后的设备将显示在【云设备列表】界面下方看到状态，点击左侧的【列表】界面可以看到设备情况（在线的设备显示颜色，不在线设备则显示灰色）





在【云设备列表】下方的【设备管理】界面，并可对控制器进行开机、关机、亮度调整、重置任务、更新固件、解绑以及 GPS 定位等操作。



添加节目

添加完屏幕后，在首页点击【文本】、【炫彩文本】、【图片】、【GIF 动图】、【DIY 涂鸦】、【炫彩模板】或者点击【节目】-【新建节目】即可创建节目



1. 添加炫彩模板

点击“炫彩模板”图标，一共有 4 款模版文字可以选择，选择 1 个模板，点击【添加】即可。



添加完炫彩模板后在【节目】页面对节目名称、按次播放或者按时长播放进行设置。在【模板】页面输入需要显示的文字。一共可以显示 3 页。在【背景】页面可以设置背景颜色或者背景图片。



2. 添加文本

点击“文本区”图标，点击【添加】即可。点击文字编辑区，可以直接输入文字。如下图所示。



添加完文字后在【节目】页面对节目名称、按次播放或者按时长播放进行设置。在【字体】页面选择文字的字体。在【样式】页面对文字的粗体，斜体，下划线，对齐方式，字体颜色、文字描边，背景色进行设置。

3. 炫彩文本

点击“炫彩文本区”图标，点击【添加】即可。点击文字编辑区，可以直接输入文字。如下图所示。



添加完炫彩文字后在【节目】页面对节目名称、按次播放或者按时长播放进行设置。在【字体】页面选择炫彩文字的字体。在【样式】页面对炫彩文字的粗体，斜体，下划线，对齐方式，字体颜色、文字描边，背景色进行设置。在【动画】页面对炫彩文字的播放动画进行选择。

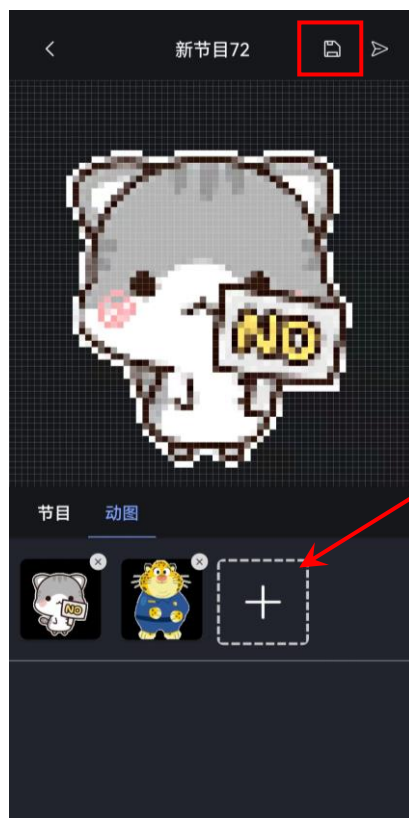
4. 添加图片

点击“图片”图标，点击【添加】即可。点击添加 1 张或者多张图片，选择图片后可以设置图片的播放的停留时间。如下图所示。



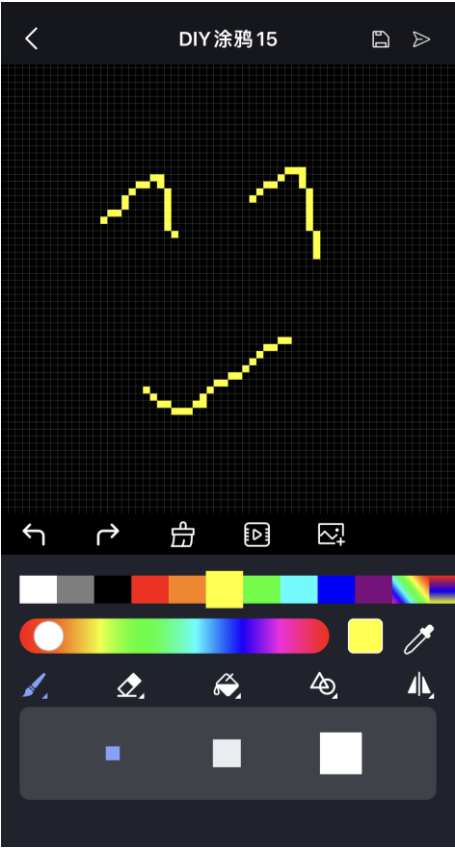
5. 添加 GIF 动图

点击“GIF 动图”图标，点击【添加】即可。点击添加 1 张或者多张 gif 动图，选择图片后点击保存即可。如下图所示。



6. DIY 涂鸦

点击“DIY 涂鸦”图标，点击【添加】即可。在“DIY 涂鸦”界面可以直接绘制需要的图案。

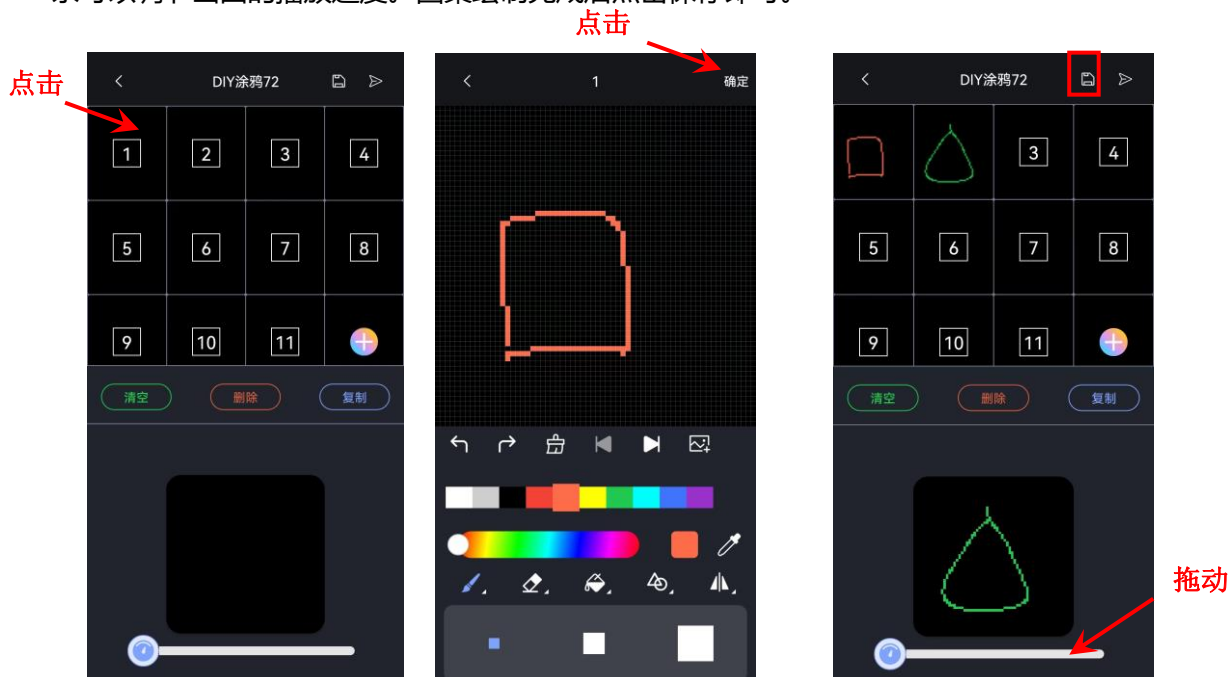


◆ 界面按键介绍：



- ：撤销上一步操作
- ：恢复上一步操作
- ：清除图案
- ：动画制作
- ：添加图片
- ：吸取画笔颜色
- ：画笔
- ：橡皮擦
- ：油漆桶
- ：图形绘制
- ：对称图形绘制

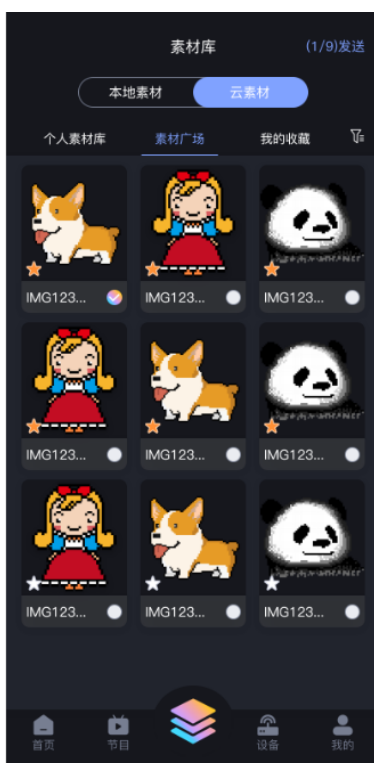
◆ 动画制作

点击“动画制作”图标，点击“确定”进入动画制作节目。选择编号“1”绘制第1个画面，绘制完成后，点击“确定”保存，依次根据需要点击编号“2”、编号“3”绘制画面。拖动界面下方的滚动条可以调节画面的播放速度。图案绘制完成后点击保存即可。



7. 素材库

点击“素材库”图标，在“素材库”界面，用户如果手机内有图片的话，可以添加“本地素材”。如果没有图片等素材，可以选择“云素材”勾选软件中为客户提供的素材，点击添加1张或者最多9张gif动图，选择图片后点击发送图标 (1/9)发送 即可。如下图所示。



发送节目

点击发送图标，可以把编辑完成的节目发送，在【节目发送详情】可以看到节目的发送进度。



设备设置

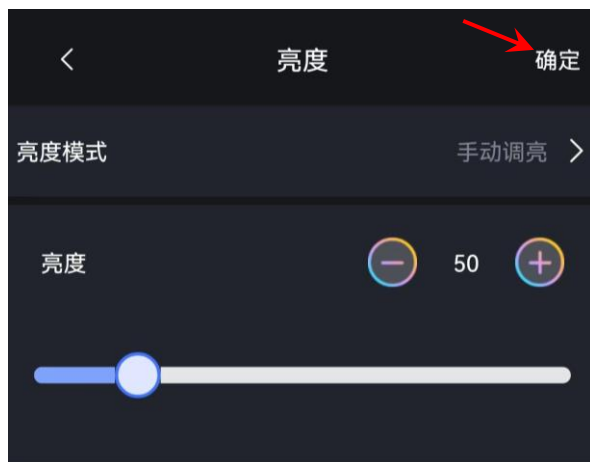
1. 开机/关机

点击【开机】/【关机】，实现屏幕的打开和关闭。关机只是切断信号，使屏幕黑屏，实际上没有断电。

2. 亮度调整

点击【亮度】，进入亮度调整界面，亮度调整中分为“手动调亮”和“分时调亮”。

- 手动调亮：左右滑动手机可以调整亮度值，1 为最暗，255 为最亮。调整后点击【确定】



- 分时调亮：在“分时调亮”界面，勾选开启分时调亮功能，设定亮度调节的时间和亮度值，屏幕将在所设定的时间进行亮度调整。



3. 重置任务

点击【重置任务】，可以将节目发送列表中的节目取消发送。

4. 更新固件

点击【更新固件】，可以将控制卡固件程序升级到最新版本。

5. 解绑

点击【解绑】，可以将账号和控制卡解除绑定。

6. GPS 定位

点击【GPS 定位】，可以进入 GPS 定位界面，可以定位背包屏的位置。



上海仰邦科技股份有限公司

地址：上海市徐汇区钦州北路 1199 号 88 幢 7 楼

网址：www.onbonbx.com

昆山光电产业基地

地址：江苏省昆山市开发区富春江路 1299 号



仰邦微信公众号